

ДИАБЕТ И ЖИЗНЬ



«Диабет и жизнь» – победитель межрегионального творческого конкурса «Признание-2003»

6+

Печатный орган Ростовского областного диабетического общества (РОДО)

ДИАЛИДЕР

Молодые лидеры диабетического движения России – Российское диабетическое молодежное партнерство

С 17 по 24 июля в Республике Адыгея (п. Каменноостровский) состоялся межрегиональный тренинговый сбор лидеров Российского диабетического молодежного партнерства (РДМП). Генеральным спонсором лагерного молодежного сбора была ООО «Компания «ЭЛТА».

В лагере приняли участие молодые лидеры диабетического движения, представители региональных организаций-членов РДМП. Всего 12 человек из 10 регионов России: Ростовская область (2 участника), Волгоградская область (1 участник), Красноярский край (1 участник), Республика Адыгея (2 участника), Хабаровский край (1 участник), Ханты-Мансийский АО (1 участник), Свердловская область (2 участника), Оренбургская область (1 участник), Новосибирск (1 участник), Республика Калмыкия (1 участник).

Основная задача тренингового сбора заключалась в определении актуальных и приоритетных направлений деятельности РДМП, выявлении и конкретизации задач деятельности по направлениям, обеспечение дееспособности структуры управления РДМП (Совет РДМП, бюро по направлениям, взаимодействие с наблюдательным советом РДМП, соотношение региональных задач и программ с межрегиональными задачами и программами в деятельности РДМП). О необходимости решения этих задач более подробно был

написано в статье о трудностях становления РДМП.

Кроме решения вопросов об организации деятельности РДМП программа тренингового сбора включала в себя ежедневные рекреационные маршруты по природным достопримечательностям Адыгеи. Такие походы – хорошая возможность укрепить навыки управления диабетом в условиях среднегорья с ежедневными физическими нагрузками – пешими прогулками по 8-10 км. Все экскурсионные походы проводились в сопровождении опытного инструктора, а также учитывались физические возможности участников лагеря.

Среди рекреационных маршрутов были выбраны прогулочные экскурсии:

Прогулка по Хаджожской теснине



Символическое фото, демонстрирующее проблемы выбора приоритетных направлений развития деятельности РДМП

В НОМЕРЕ:

Обобщенный профиль уровня управленческого соответствия участников Межрегионального тренингового молодежного лагерного сбора

стр. 5

В знании сила – опыт Гуконской организации

стр. 6

Все экскурсионные маршруты подарили незабываемые эмоции и впечатления участникам.

Всем участникам лагеря был обеспечен контроль уровня гликемии (не менее 5 раз в день), а также проводилась оценка общего самочувствия каждого участника.



Консультации по вопросам коррекции гликемии проводились Шкуриной А.В. (дипломированный врач, ординатор по специальности эндокринология).

Питание в лагере было организованным, с привлечением повара Татьяны Алексеевны. Меню было достаточно разнообразным и отвечало всем требованиям питания при сахарном диабете в условиях подобных лагерей (наличие основных приемов пищи, перекусов, выдача бутербродов на время экскурсий, сладкие сиропы и соки для купирования гипогликемических состояний). Питание практически все участники лагеря оценили на отлично. Не было зафиксировано ни одного случая расстройства желудка и кишечника или же критического падения уровня глюкозы крови.

Вторая половина дня была посвящена различным тренинговым программам по вопросу организации деятельности молодежного объединения, проведения социальных мероприятий; психологии управления коллективом, а также

ДИАЛИДЕР

обсуждению возможны направлений деятельности и работы в РДМП.



Несомненным плюсом стало то, что в тренинговом сборе принял участие психотерапевт В.Г.Голубев. С помощью психологического тестирования удалось определить общий потенциал группы в лидерстве, командной работе, управлению, а также по желанию можно было узнать о своих личностных качествах и способах их коррекции при личной беседе со специалистом.

Прогулка по ущелью р. Мишкоко с конной прогулкой

Молодые лидеры диабетических организаций России продемонстрировали в своих докладах-презентациях основные направления работы с молодежью



в регионах. Также обсудили возможные дальнейшие направления деятельности для молодых людей с диабетом. Интересными являются спортивные мероприятия, туристические, инфор-

мационные, как внутри федерального округа, так и межрегиональные.

Прогулка к ущелью р. Руфабго с уроками скалолазания

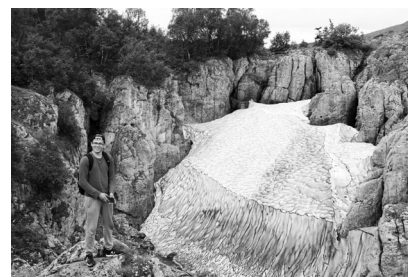


С участием активистов РДМП был проведен круглый стол с участием главного эндокринолога республики Адыгея, Яхутлевой М.К., начальником отдела лекарственного обеспечения МЗ Республики Адыгея, Полянской Т.Г., президентом ЮМДА, Галичаевым М.П., председателем Свердловского диабетического общества, Василевской Г.Н.



На круглом столе обсудили различные вопросы жизни молодых людей с диабетом: роль родителей в успешной социальной деятельности молодежи с диабетом, роль медицинского обеспечения, роль самого молодого человека в управлении диабетом, обсудили проблемы связанные с диабетом и беременностью, психологию диабета и многие другие вопросы. Дискуссия получилась очень оживленной, интересной всем участникам и даже потребовала увеличения времени проведения этого круглого стола.

Прогулка по плато Лаго-Наки



Во время проведения лагеря 22 июня 2017 года состоялась внеочередная отчетно-перевыборная конференция РДМП. Ее итогами стали избрание председателем РДМП – Труфанова Николая (Майкоп), избрание заместителем председателя Смолиной Анастасии (Новосибирск);

внесение изменений в Устав РДМП: о возможности кооптирования в состав Совета до утверждения на очередной конференции новых членов от федеральных округов, пока не представленных в Совете;

о возможности вывода из состава Совета недееспособных членов Совета; о возможности продления полномочий дееспособного результативного Председателя Совета на очередной срок; о статусе заместителя председателя Совета РДМП;

РЕДАКЦИОННАЯ КОЛЛЕГИЯ:

А.А. АФОНИН – и.о. директора Ростовского НИИ акушерства и педиатрии, главный детский эндокринолог Южного федерального округа, доктор медицинских наук, профессор.

Ю.А. ИВАНИШКО – генеральный директор офтальмологического центра «ИНТЕРЮНА», доктор медицинских наук.

Е.В. БОВА – главный эндокринолог Ростовской области, кандидат медицинских наук, заслуженный врач Российской Федерации.

М.П. ГАЛИЧАЕВ – главный редактор, президент Ростовского областного диабетического общества, профессор Ростовской государственной консерватории им.С.В. Рахманинова.

ДИАЛИДЕР

о возможности включения в состав ревизионной комиссии представителей Наблюдательного Совета РДМП, состоящего из руководителей диабетических организаций –членов РДМП;

о слиянии Совета Учредителей РДМП и Наблюдательного Совета.

Был избран состав Совета РДМП, в который вошли, кроме Труфанов Николая, представляющего Южный федеральный округ, Щербакова Аделина Дальневосточный ФО, Хабаровск), Смолина Анастасия (Сибирский ФО, г. Новосибирск), Белых Антон (Уральский ФО, г. Екатеринбург), Неймышев Егор (Приволжский ФО, г. Оренбург).

Не задействованными в работе РДМП в настоящее время остаются: Северо Кавказский, Северо Западный и Центральный ФО, где пока не удается найти представителей РДМП среди молодых активистов диабетического движения.

Особо было отмечено, что работа с молодежью очень слабо проявлена в диабетических организациях России. Однако примеры Новосибирска, Оренбурга, Ростова на Дону показывают, что регулярная работа с молодежью с диабетом оставляет их в поле диабетического общественного движения, привлекает их внимание и позволяет спланировать в группы вокруг интересных проектов.

Были обозначены и утверждены направления работы, реализуемые через бюро РДМП: и избраны их директора: организационное бюро (Труфанов Николай(Майкоп); творческое бюро Власюк Екатерина (Новосибирск); бюро по туризму, спорту, здоровому образу жизни (Величук Влад, Ростов на Дону); информационное и международное бюро(Шкурина Анастасия, Ростов-на-Дону); бюро по коммуникациям, PR и связям со СМИ (Косицкой Юрий, Майкоп); ресурсное бюро (грантовое) (Соболев Максим, Ростов на Дону); бюро по тренинговым лагерям, сборам и слетам (Труфанов Николай).

Программным директором РДМП, координирующим работу бюро, избран Неймышев Егор (Оренбург).

Возможность собрать активистов диабетического движения со всей России, объединенных единой проблемой, но имеющих различные интересы, а главное возможности и идеи для улучшения качества жизни молодых людей с диабетом – одна из задач подобных тренинговых лагерей.

Все это должно помочь началу более эффективной работы в рамках РДМП – объединению молодежи с диабетом, имеющих разные интересы, жизненные цели, но у всех есть одно

общее желание – жить с диабетом долго, счастливо, успешно.

Все участники получили сертификаты о прохождении курса обучения:



О своих впечатлениях участники лагеря поделились в отзывах:

Проведение подобных лагерей-тренингов для молодежи с диабетом – уникальное мероприятие в России.

Опыт в проведении этих мероприятий оказался на его качестве и в этот раз – по результатам анкетирования участников получены высокие оценки.

Удачное сочетание информационных блоков (тренингов, семинаров) с рекреационными позволило равномерно распределить силы и эмоции.

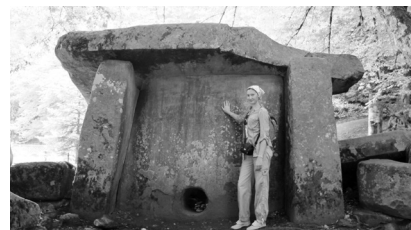
Вдохновлена идеями молодежи в рамках деятельности РДМП, почувствовалась командная работа и ее потенциал. Отличный состав участников!!! Хорошее обеспечение безопасности, проживания, питания, транспортировки участников. Хорошая организация рекреационной программы!

Наличие специалиста психолога явилось отличным дополнением общей программы, помогло расставить жизненные приоритеты.

Благодарна всем организаторам и участникам!

Шкурина Анастасия (г.Ростов-на-Дону).

Поездка в Гузерипль с прогулкой по заповеднику и преодолением препятствий веревочного парка



Я в подобном лагере первый раз!

Мне все понравилось! В каждом дне было что то особенное, запоминающееся. Все тренинги для меня были полезными!

По питанию хотелось бы сказать, что все было вкусно, каждый раз были разнообразные блюда.

Этот лагерь мне дал силы, эмоции, новые знакомства, новые знания, которые мне пригодятся и в общественной работе, и в жизни.

Всем большое спасибо!!!

Белых Антон (г. Екатеринбург)

Приехала чуть позже всех, но успела получить колоссальное множество эмоций и знаний. Понравился урок скалолазания.

В психологическом плане получила большую поддержку и понимание своих неудач. Начну исправляться.

Радует состав группы. Это люди с которыми приятно и интересно общаться.

ДИАЛИДЕР

Ресурс знаний позволяет лучше продвигаться в социальной работе. Увеличивается стимул к ней.

Спасибо за гигантскую работу, за доверие!

Питание вне конкуренции.

Гусева Вера (г. Минусинск)

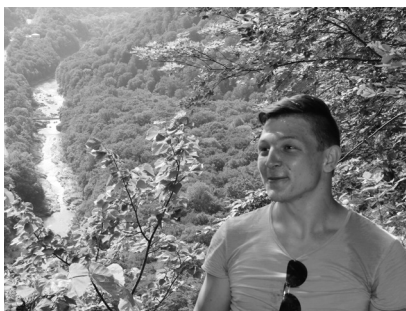
Однодневная поездка на Черное море



Впечатлен открытостью людей, теплым приемом и колоссальной природой.

Состоялось нужное полезное мероприятие с большим объемом информации!!!

Проводить больше таких мероприятий. Включить рыбалку в программу. РДМП – сила!



Неймишев Егор (г. Оренбург)

Участие в лагере дало дополнительные стимулы для работы в РДМП, видение дальнейших путей развития работы, дало дополнительные знания для этого.

Поездка на море сильно сплотила коллектив. Спасибо большое!

Соболев Максим (г. Ростов на Дону)

Все очень понравилось: экскурсии, тренинги. Очень живописное место проведения лагеря. Позитивные и доброжелательные, активные люди.

Считаю, что итоги лагеря дадут положительные результаты в будущей деятельности РДМП.

Может в дальнейшем проводить подобные встречи в разных районах нашей страны.

Шаров Андрей (Нефтяганск)

Прогулка у подножия вершины Оштен



Хочу выразить благодарность персоналу проекта за возможность вновь оказаться здесь. Благодаря тренингам, презентациям получила значительный опыт в проведении социальных мероприятий. Хотелось бы дальше быть полезной РДМП.

Очень хочется, чтобы партнерство начало активную деятельность. Спасибо!

Бутцинова Данара (Калмыкия)

Рафтинг по реке Белая



Питание: без нареканий, безупречно.

Проживание: все хорошо.

Транспорт: отлично

Активность участников на мероприятии 50/50

Труфанов Николай (Майкоп)

Благодарю всех, кто прилагал усилия для проведения лагерного сбора на высоком уровне!

Море положительных эмоций.

Понравилась поездка на море, рафтинг и пешие прогулки.

Щербакова Аделина (г.Хабаровск)

Уроки скалолазания



Специалисты по тренингам – профессионалы высокого класса. В общем все понравилось, особенно природа Адыгеи.

Круглый стол немного затянулся.

Экскурсии немного сжаты, можно подлиннее.

Еда от пуза и очень вкусная.

Номера уютные и с горячей водой.

Спасибо организаторам за встречу – все супер!!!

Шатров Игорь (Новосибирск)

Отрадно видеть молодежь с диабетом, готовую помогать обществу и другим людям с диабетом.

Ребята активно настроены на реализацию намеченных планов: их не пугает отсутствие опыта и личная занятость.

А дополнительные рекреационные факторы Адыгеи были использованы на 100%

Алехина Анастасия (Волгоград)

**Галичаев М.П.,
президент Южной межрегиональной
диабетической ассоциации,
председатель Наблюдательного
Совета РДМП,**

**Шкурина А, директор
информационного бюро
РДМП**

ДИАЛИДЕР

Обобщенный профиль уровня управленческого соответствия участников Межрегионального тренингового молодежного лагерного сбора

Приводим обобщенный профиль 12 участников сбора по степени выраженности у них ценностных предпочтений в контексте возможного уровня управленческого соответствия (на основе опросника о реализации в ценностях (РЦ 1.1) Д. Димитриева) на текущий момент.

| Фактор/ диапазон | | Стоп-фактор MAX 0-2,99 | Стоп-фактор MIDDLE 3,0-3,49 | Стоп-фактор MIN 3,5-3,99 | Сотрудник 4,0-4,49 | Средний менеджмент 4,5-4,99 | Топ-менеджмент 5,0-5,99 | Предприниматель 6,0< |
|------------------|----------------------------|---------------------------|--------------------------------|-----------------------------|-----------------------|--------------------------------|----------------------------|----------------------|
| ШКАЛЫ ПРОФИЛЯ | Достижимость | | 11 | 1111111 | 111 | | | |
| | Предпринимательский подход | | | 1 | 111111 | 11111 | | |
| | Командная работа | | | 1 | 1 | 111 | 111111 | 1 |
| | Ответственность | 11 | 11 | 111 | 1111 | 1 | | |
| | Лояльный клиент | | 1111 | 11111 | 111 | | | |
| | Деловое партнерство | | | | 111 | 1 | 1111111 | 1 |
| | Честность, открытость | | 11 | 1 | 11 | 11 | 1111 | 1 |
| | Обучающая организация | | | | | | 1111111 | 11111 |
| Доверие | | 1 | 111 | 1111 | 1 | 111 | | |

Примечания к обобщенному профилю участников:

| | |
|----------------------------|---|
| Стоп-фактор MAX | Высказывания, принятие решений и поведение всегда в точно противоположном направлении по шкале профиля |
| Стоп-фактор MIDDLE | При высказываниях, принятии решений, осуществлении действий и поведения - как правило отдает предпочтение в противоположном направлении по шкале профиля |
| Стоп-фактор MIN | При принятии решений, осуществлении действий зачастую отдает предпочтение в противоположном направлении, что при этом не соответствует декларируемым позициям по шкале профиля |
| Шкала профиля | Характеристика шкалы |
| Достижимость | Ориентация на результат. Стремление достигать амбициозные цели вопреки обстоятельствам и внутреннему состоянию. Стремление доводить начатое до конца. Готовность пожертвовать многим ради достижения результата. Поиск различных путей и способов достижения цели. |
| Предпринимательский подход | Склонность к риску. Готовность брать на себя ответственность за принимаемые решения. Стремление извлекать выгоду и пользу из любых обстоятельств. Широкое бизнес-мышление не ограниченное рамками обстоятельств, рынка, организационных условий, правил, догм. Инновационный и творческий подход к принимаемым решениям. Готовность жертвовать краткосрочными целями и выгодой ради долгосрочных целей и результатов и более значительных целей и результатов. |
| Командная работа | Готовность приносить пользу в любое действие команды. Готовность приходить на помощь коллегам, создавать для них комфортные условия для работы. Стремление работать с единомышленниками. Стремление улучшать результаты коллег. Готовность отвечать не только за свои решения и действия, но и за решения и действия каждого члена команды. Готовность к психологически выверенному и грамотному общению в команде. Стремление предотвращать или эффективно улаживать конфликты. |
| Ответственность | Умение оценить последствия принимаемых решений и производимых действий. Готовность нести ответственность за любые свои решения и действия. Готовность нести ответственность также за все порученные им кому-либо задачи и цели. Готовность принимать любые последствия своих решений и действий, в том числе в области ограничения своих прав, снижения размера финансовой мотивации, потери должности и рабочего места. Готовность к любому повороту событий в зоне своей ответственности. |
| Лояльный клиент | Стремление приносить пользу клиентам. Угадывать их даже еще не озвученные потребности и делать все для их удовлетворения. Все решения и действия производятся в интересах клиентов. Готовность консультировать клиентов даже в том случае, если это приводит к отрицательному решению клиентов. Стремление развивать своих клиентов, создавать для них все более новую и сложную ценность. Стремление приносить клиентами дополнительную выгоду, не оговоренную заранее. Готовность жертвовать ради потребности, сроков и иных пожеланий клиентов своим доходом, своим временем, своей самореализацией. |
| Деловое партнерство | Стремление взаимодействовать с коллегами, партнерами, подчиненными и клиентами по схеме win-win. Стремление выстраивать устойчивые, открытые и взаимовыгодные отношения со всеми в своем окружении. Стремление создавать устойчивые связи. Готовность жертвовать своими интересами, если это создает ценность для партнерства. Готовность принимать те роли и функции, которые выгодны в интересах партнерства, а не его личных. |
| Честность, открытость | Стремление говорить правду и открыто сообщать о любых своих мнениях, состояниях и позициях. Стремление выражать свои мысли понятно и доступно для окружающих. Стремление выполнять взятые на себя обязательства, держать слово. Готовность к открытому обсуждению свои сильных и слабых сторон. Отказ от интриг и манипуляций в общении. |

ДИАЛИДЕР

| | |
|-----------------------|---|
| Обучающая организация | Стремление обучаться и развиваться. Стремление обучать и развивать окружающих. Готовность жертвовать своим личным временем и доходом как для собственного саморазвития, так и для развития коллег, подчиненных и партнеров. Стремление постоянно повышать свою квалификацию, качество своей работы и уровень своих результатов. Стремление делиться собственным полезным опытом и активно перенимать лучшие практики из любых источников. Отказ от устаревших и менее эффективных решений и моделей поведения в пользу более продвинутых, в том числе и вопреки своим привычкам, традициям и предпочтениям. |
| Доверие | Стремление доверять словам, решениям и действиям коллег, подчиненных, партнеров и клиентов. Готовность полагаться на знания, навыки и честность окружающих. Стремление делегировать свои права и полномочия. Готовность делиться любой информацией с коллегами, если таковая полезна достижению корпоративных целей. Умение организовать работу в зоне своей ответственности в свое отсутствие так, чтобы ничто не пострадало. Вера в себя и свое окружение. |

Итоговое распределение участников лагерного сбора по возможному на данный момент уровню управленческого со-ответствия следующее:

| Диапазон | | 0-9,99% | 10 -19,99% | 20-39,99% | 40-59,99% | 60% < |
|----------|--------------------------------|-------------------------|--------------------------------------|--|-----------|-------|
| УРОВНИ | Предприниматель/владелец/лидер | | | | | |
| | ТОП - менеджмент | | | | | |
| | Средний руководящий состав | | | 32,36% 31,07% 28,07% 26,74% 23,98% | | |
| | Низовые руководящие должности | | 18,48% 15,21% 11,22% 10,67% | | | |
| | Исполнительские должности | 5,64% 4,91% 2,20% | | | | |

С каждым участником в рамках решения задач по развитию необходимых компетенций проведена серия БОРД (бесед о развитии и действиях) и согласованы ИПР (индивидуальные планы развития) на среднесрочную перспективу.

Голубев В.Г.
консультант по организационному и персональному развитию (MBS/IIMD/ICSTH/IARL/ИМАТОН),
официальный преподаватель Национального класса,
действительный член Профессиональной Психотерапевтической Лиги РФ,
действительный член Европейской Ассоциации Психотерапии.

ДИАЛЕТО

ПОЕЗДКА НА МОРЕ

Как повелось в нашем обществе Октябрьский район начиная с июня по сентябрь ежегодно организует через фирму Круиз выезд на море для оздо-



вления наших БСД и их семей на базе отдыха Витязь в Дивноморске. В этом году формировала группу я и выехали мы 25 июня на 7 дней, провели не забываемые дни купаясь и загорая на пляже при прекрасной погоде и теплом море. Нас разместили в кирпичных домиках по 2-3 человека. Прекрасное питание, доставка и обратный проезд на комфортабельных автобусах создали хороший настрой.

К сожалению никто из координаторов общества не принял меры для оповещения и поездки на отдых своих подопечных района, чем лишили своих больных хоря бы небольшого оздоровления. Наши инвалиды не получают путевок в санатории и если кому то повезет, то это очень не многим. Поэтому отдохнувшие благодарили, что имели возможность хотя бы немного отдохнуть на море.

Уезжали мы 2 июня с хорошим настроением и благодарили Огневу



А.Н.которая привезла очередных отдыхающих за то что по ее инициативе мы теперь ежегодно можем купаться и загорать на море.

Никитина Л.А.
член РГДООИ «ДиаДон»

В ЗНАНИИ СИЛА – ОПЫТ ГУКОВСКОЙ ОРГАНИЗАЦИИ

В соответствии с программой «Школы сахарного диабета» эндокринологического отделения Областной клинической больницы № 2 Областным диабетическим центром совместно с Ростовским представительством Российской компании «ЭЛТА» и Гуковским диабетическим обществом «Пациент» в Городском Дворце Культуры г.Гуково 29 июня была организована лекция «Сахарный диабет – питание и осложнения».

Информация о готовящейся лекции была бесплатно опубликована в газетах г. Гуково «Звезда шахтера» и «Перспектива», в «бегущей строке» городского телеканала, во всех поликлиниках города и на рекламном стенде Городского дворца культуры были размещены объявления, всем членам и кандидатам в члены Гуковского диабетического общества «Пациент» были разосланы приглашения через СМС.

Лекция была прочитана врачом эндокринологического отделения

Областной клинической больницы № 2

Матлашовой Екатериной Николаевной.

Один мудрец сказал: «если хорошо знаешь проблему – ты сумеешь за 5 минут разъяснить ее 5 летнему ребенку, чтобы он все понял, если плохо знаешь проблему – ты будешь скрывать свое незнание за заумными формулировками, цитатами, графиками, картинками».

Екатерине Николаевне удалось, не прибегая к малопонятным для нас, медицинским терминам, без видеопроектора со слайдами, в которых сами лекторы порой сбиваются, а слушатели путаются, – объяснить все тонкости питания диабетиков настолько понятно и подробно, что у собравшихся, по окончании лекции, не осталось вопросов.

Если лекция неинтересна, слушатели начинают переговариваться, отвлекаться, но Екатерина Николаевна, буквально завороживала зал – слушатели были настолько внимательны, что ее тихий и спокойный голос, даже без микрофона, был прекрасно слышен на последних рядах 120 местного зала.

А после лекции представитель компании «ЭЛТА» Андреева Светлана

Юрьевна разъяснила собравшимся тонкости пользования глюкометрами «САТЕЛИТ» и подарила один нам, который затем, решением актива

, был вручен больному сахарным диабетом с поселка ш.24/26, Фомину Анатолию Сергеевичу.

Большое спасибо Екатерине Николаевне за прекрасную лекцию. Приезжайте к нам еще.

Большое спасибо Главному эндокринологу МЗ РО Бова Елене Викторовне, заместителю главы администрации г.Гуково Голиковой Елене Юрьевне и директору ГДК г.Гуково Кириченко Вере Викторовне

– без Вашего участия лекция не состоялась бы.

Мы приглашаем в наше общество больных сахарным диабетом г.Гуково, г.Зверево и в расположенных рядом с этими городами поселках Красносулинского района. Звоните 8-951-496-81-66.

А.С.Калашник,
председатель Гуковского
диабетического общества
«Пациент»



НОВИНКА - ГЛЮКОМЕТР "САТЕЛЛИТ ЭКСПРЕСС"

СИСТЕМА КОНТРОЛЯ УРОВНЯ ГЛЮКОЗЫ В КРОВИ



- 1** МАКСИМАЛЬНАЯ ПРОСТОТА И УДОБСТВО ПРОВЕДЕНИЯ ИЗМЕРЕНИЙ
- 2** ВРЕМЯ ИЗМЕРЕНИЯ 7 СЕКУНД
- 3** МАЛЕНЬКАЯ КАПЛЯ КРОВИ ВСЕГО – 1 МКЛ
- 4** КАПИЛЛЯРНАЯ ПОЛОСКА САМА ЗАБИРАЕТ НЕОБХОДИМЫЙ ОБЪЕМ КРОВИ
- 5** ИНДИВИДУАЛЬНАЯ УПАКОВКА КАЖДОЙ ТЕСТ-ПОЛОСКИ
- 6** НИЗКАЯ СТОИМОСТЬ ТЕСТ-ПОЛОСОК
- 7** БЕССРОЧНАЯ ГАРАНТИЯ



Новые тест полоски

У аппарата Экспресс измерение происходит по электрохимическому принципу, анализируя 1 мкл крови при помощи тест полоски с капиллярным забором крови. Если полученные данные находятся в пределах 0,6 – 35 ммоль/л, они будут безошибочно выведены на экран. Для Сателлитов предыдущих моделей кровь нужно было наносить на полоску самому, в этой же модели тест полоска сама втягивает кровь в себя.

Приятной новостью является доступность этих индивидуально запакованных тест полосок, которые по цене, на сегодняшний день, почти не отличаются от стоимости полосок к предыдущим моделям глюкометров линейки «Сателлит».

Да и сам новый аппарат стоит достаточно демократично. Что, опять же, сопоставимо с ценой на предшествующие модели. Правда, за эти деньги пользователь получает кроме глюкометра еще 25 тест полосок, ручку скарификатор (прокалыватель) и 25 ланцетов для ручки.

8-800-250-17-50 (звонок по РФ бесплатный)

Рег.уд. № ФСР 2009/06498 от 28 декабря 2009г., соответствует ГОСТ ИСО 15197.

Вся информация по новому глюкометру «Сателлит Экспресс» на сайте - www.satellite-express.ru

ДИАФИРМА

Агентство «Диабет» — добро пожаловать всегда!

В агентстве «ДИАБЕТ» вы ПОЛУЧИТЕ исчерпывающую информацию обо всех медицинских новинках, так или иначе связанных с сахарным диабетом. В агентстве «ДИАБЕТ» вам ОБЪЯСНЯТ, как правильно делать анализ на сахар в крови и моче, ПОМОГУТ подобрать глюкометр или пенлет для безболезненного прокалывания пальца. В агентстве «ДИАБЕТ» вам ПРЕДЛОЖАТ все необходимое для активного противостояния коварному заболеванию.

В агентстве «ДИАБЕТ» вы НАЙДЕТЕ друзей — люди, работающие здесь, не только знают о сахарном диабете много, но и имеют большой практический опыт по профилактике и контролю над своей болезнью или своих близких.

Здесь можно приобрести глюкометры отечественных и зарубежных производи-



телей, тест-полоски к ним, визуальные тест-полоски, шприц-ручки и иглы к ним, современную обучающую литературу, тонометры и т. д. Внимание! В агентстве «Диабет» открыт сервисный центр глюкометров «Сателлит» ООО «Компания Элта». Гарантийный обмен, сервисное обслуживание, проверка работоспособности прибора.

В Агентстве производится сервисное обслуживание всех современных глюкометров, находящихся в пользовании у больных сахарным диабетом.

Кроме того, у нас Вы можете приобрести – натуральный сахарозаменитель «Стевиозид» – экстракт стевии. Здесь можно получить газету «Диабет и Жизнь», написать заявление о вступлении в Ростовское областное диабетическое общество, Ростовскую городскую диабетическую организацию инвалидов «Диадон», уплатить членские взносы, оставить свои контрольные записи о том, как вы обеспечены лекарственными препаратами.

**В АГЕНТСТВЕ «ДИАБЕТ»
ВАМ ВСЕГДА РАДЫ!
ЗВОНИТЕ И ЗАХОДИТЕ!**

НАШ АДРЕС: г.Ростов-на-Дону, ул. Московская, 54, 2 этаж, оф. 16 (возле Центрального рынка), т. 262-04-79. Время работы: с 10.00 до 17.00, в субботу с 10.00 до 14.00.

Правильный шаг навстречу полноценной жизни!

Возможно, Вам уже не в первый раз говорят, что поставленный диагноз «диабет» - это вовсе не разочарование, а, наоборот, новое направление, которое откроет для Вас совершенно иные возможности, покажет, насколько интересной и полноценной может стать Ваша жизнь.

При правильном следовании в этом направлении Вы сможете жить полноценно и в полную силу, наслаждаясь удовольствиями, о которых раньше даже не догадывались.

Нет причин относиться скептически к подобным высказываниям, просто постарайтесь взглянуть на новое положение вещей под другим углом. В первую очередь, Вам предстоит пересмотреть свой образ жизни, перестраивая жизненные ориентиры в соответствии с давно известной истиной: «В здоровом теле – здоровый дух». Измените устоявшийся распорядок дня, подстраивайте его под новые нюансы, такие, как регулярные изменения содержания глюкозы в крови и составление графиков изменений, фиксируйте показания в дневнике самоконтроля – это поможет Вам и вашему наблюдающему врачу наглядно представить перед глазами картину влияния перемен на состояние организма.

Выберите подходящую диету. Вы удивитесь, но ведь даже строгое питание ограничивающее количество потребляемых жиров и углеводов может оказаться на удивление разнообразным и крайне вкусным!

Вечерним посиделкам у телевизора или за компьютером предпочтите прогулки с близкими или друзьями: приятная компания порадует Вас, а свежий воздух улучшит самочувствие и станет залогом крепкого сна, так что на утро Вы будете чувствовать себя просто прекрасно.

Уделяйте себе больше внимания, ведь Ваше тело теперь тоже нуждается в тщательном внимании и уходе.

Подыщите себе хобби, которое будет поддерживать в Вас тонусе, например, попробуйте освоить катание на велосипеде или же по выходным просто прогуливайтесь в парке или сквере и подкармливайте голубей. Не останавливайтесь на чем-то одном, открывайте для себя новые горизонты, путешествуйте. Кроме хорошей компании, Вашим верным спутником в любой дороге станет удобный и компактный, простой в эксплуатации вне зависимости от окружающей обстановки глюкометр iCheck (АйЧек), который позволит даже в отлучении от дома соблюдать постоянную бдительность и контролировать те процессы, что происходят в организме.

Наслаждайтесь новыми возможностями, которые откроются, как только Вы примете правильное решение и выберете себе цель – полноценную, красочную, обильную эмоциями и впечатлениями жизнь! И помните: не болезнь контролирует Вас – Вы контролируете ее.

Адрес сервисного центра iCheck (АйЧек): г. Ростов-на-Дону, Агентство «Диабет», ул. Московская, 54, тел: (863) 262-04-79

Сделайте подарок себе и своим близким!

iCheck АйЧек

Система контроля уровня глюкозы в крови

Перед использованием проконсультируйтесь с врачом

- Скорость анализа 9 секунд
- Капля крови 1,2 мкл
- Диапазон измерений от 1,7 до 41,7 ммоль/л
- Память на 180 измерений
- Средний результат на 7, 14, 21, 28 дней
- Часы, календарь
- Вес прибора всего 50 г
- Тест-полоски упакованы по 25 шт. в тубус
- Гарантия на все время пользования прибором

Горячая линия 8-800-555-49-00

© Газета «Диабет и жизнь», ежемесячное издание.
Регистрационное свидетельство ПИ № ТУ-61-00145
от 24.03.2009 г., выдано Управлением по Рост. обл. Федеральной службы по надзору в сфере связи и массовых коммуникаций

Учредитель:

Ростовская региональная общественная организация инвалидов «Ростовское областное диабетическое общество»,
Адрес редакции и учредителя: 344038, г. Ростов-на-Дону, пр. Нагибина, 17/2,
e-mail: dia-don@mail.ru; http: www.dia-don.ru,

Главный редактор М.П. ГАЛИЧАЕВ

Газета распространяется бесплатно среди диабетиков и врачей-эндокринологов г.Ростова-на-Дону и Ростовской области.

Газета сверстана и отпечатана в типографии «Альтаир».

Адрес типографии: г. Ростов-на-Дону, ул. Вавилова, 55. Тел.: (863) 234-19-67

Подписано в печать: 31.07.2017 г. По графику – 15-00 час. Фактически – 15-00 час.

Дата выхода газеты: 31.07.2017 г. Тираж 1000 экз. Заказ № 731.